

# **CÓMO DETECTAR MENTIRAS**



# CONTENIDOS

- Introducción: las dificultades que presenta la detección de mentiras
- Los indicios de falsedad: palabras, voz, rostro, cuerpo
- Indicios de falsedad en las palabras
- Indicios de falsedad en la voz
- Indicios faciales de falsedad
- Indicios de falsedad en el cuerpo
- Casos prácticos: visionado de vídeos de corta duración: ¿Quién miente?
- Conclusiones

# PUNTO DE PARTIDA

- No hay ningún signo del engaño en sí, ningún ademán o gesto, expresión facial, o torsión muscular que en sí y por sí mismo signifique que la persona está mintiendo.
- Sólo existen indicios

# INDICIOS

- De que la preparación de la persona para mentir ha sido deficiente
- De que ciertas emociones no se corresponden con el curso general de lo que dice



AUTODELACIONES

PISTAS SOBRE EL EMBUSTE

# DETECTAR MENTIRAS NO ES SIMPLE

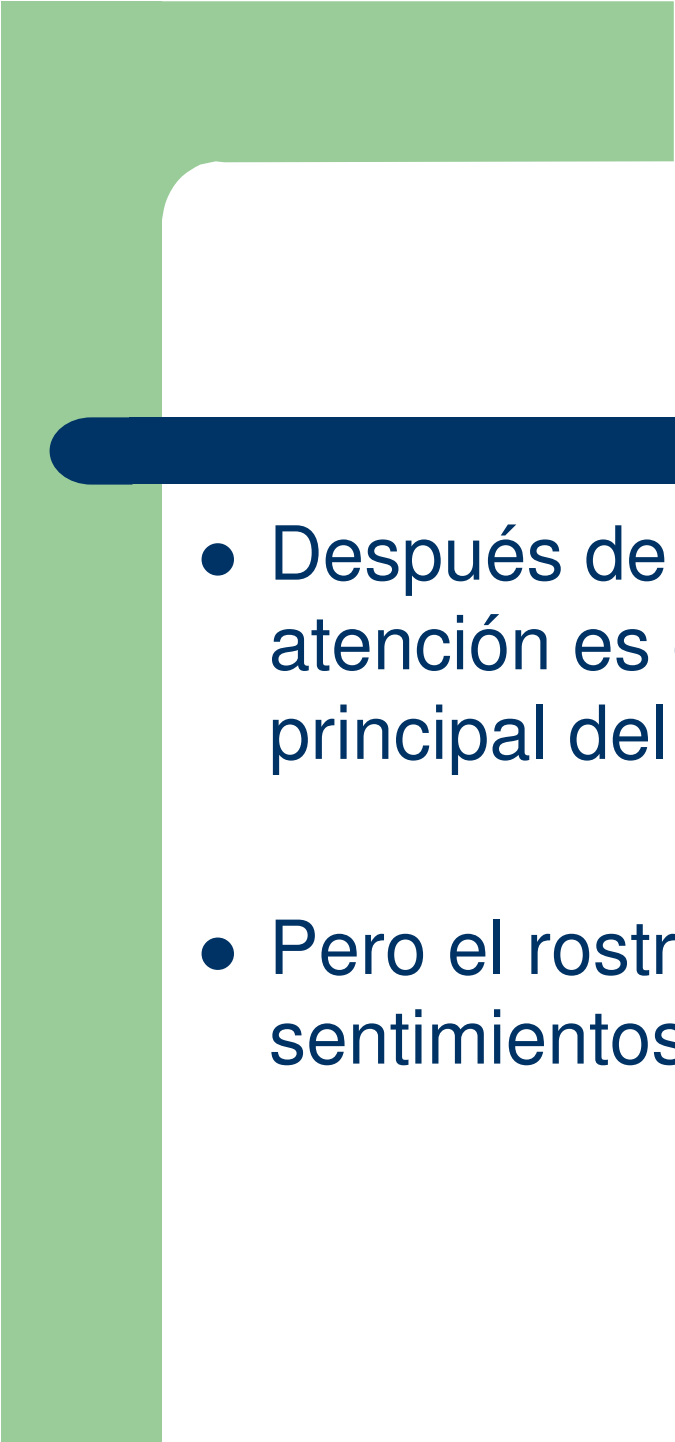

- Uno de los problemas principales: el cúmulo de información
- Fuentes de información: palabras, pausas, sonido de la voz, expresiones, movimientos de cabeza, ademanes, posturas, respiración, rubor, empaldecimiento, sudor, etc.
- Y todas estas fuentes pueden transmitir información de forma simultánea o superpuesta
- Además no todas estas fuentes son igualmente fiables, algunas autodelatan más que otras

# CONDUCTA DE MENTIR

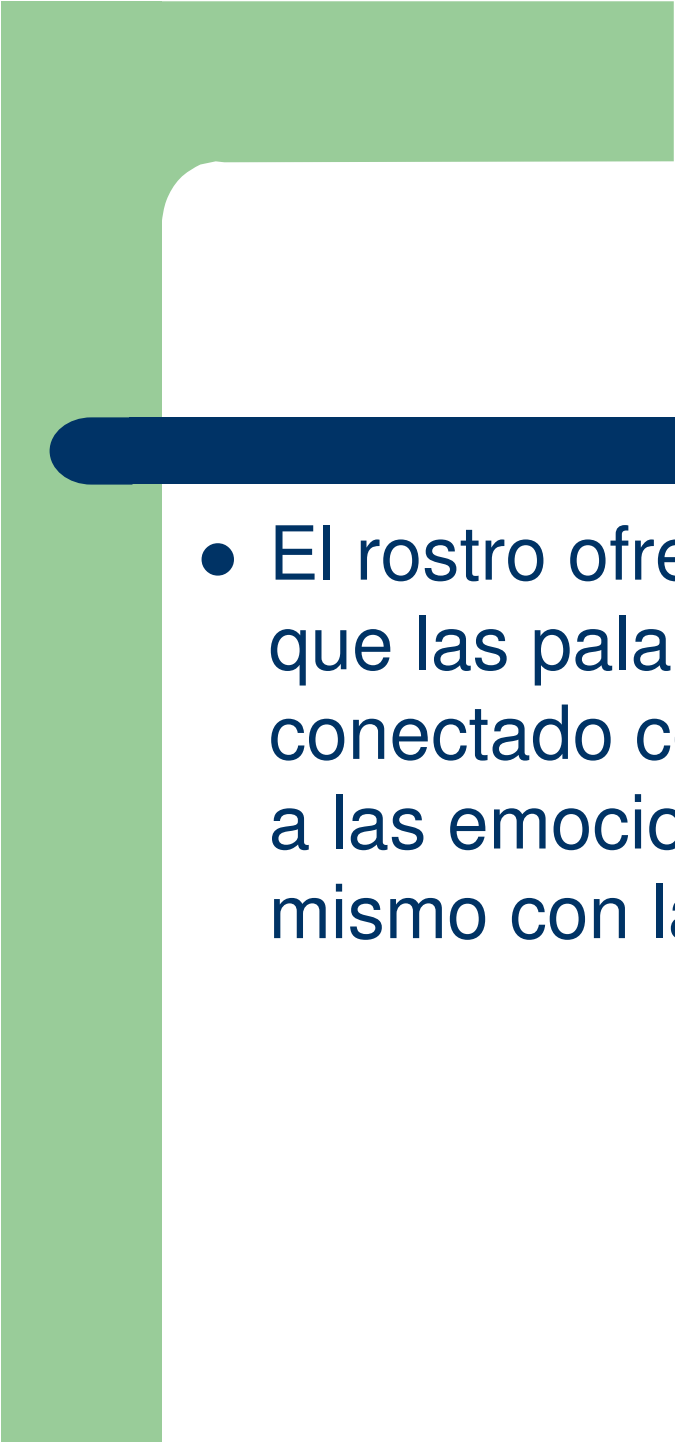

- Por lo general los mentirosos no pueden controlar todas sus conductas, en lugar de ello, los mentirosos ocultan y falsean lo que, suponen, atraerá más la atención de los otros: Suelen poner máximo cuidado en la elección de las palabras

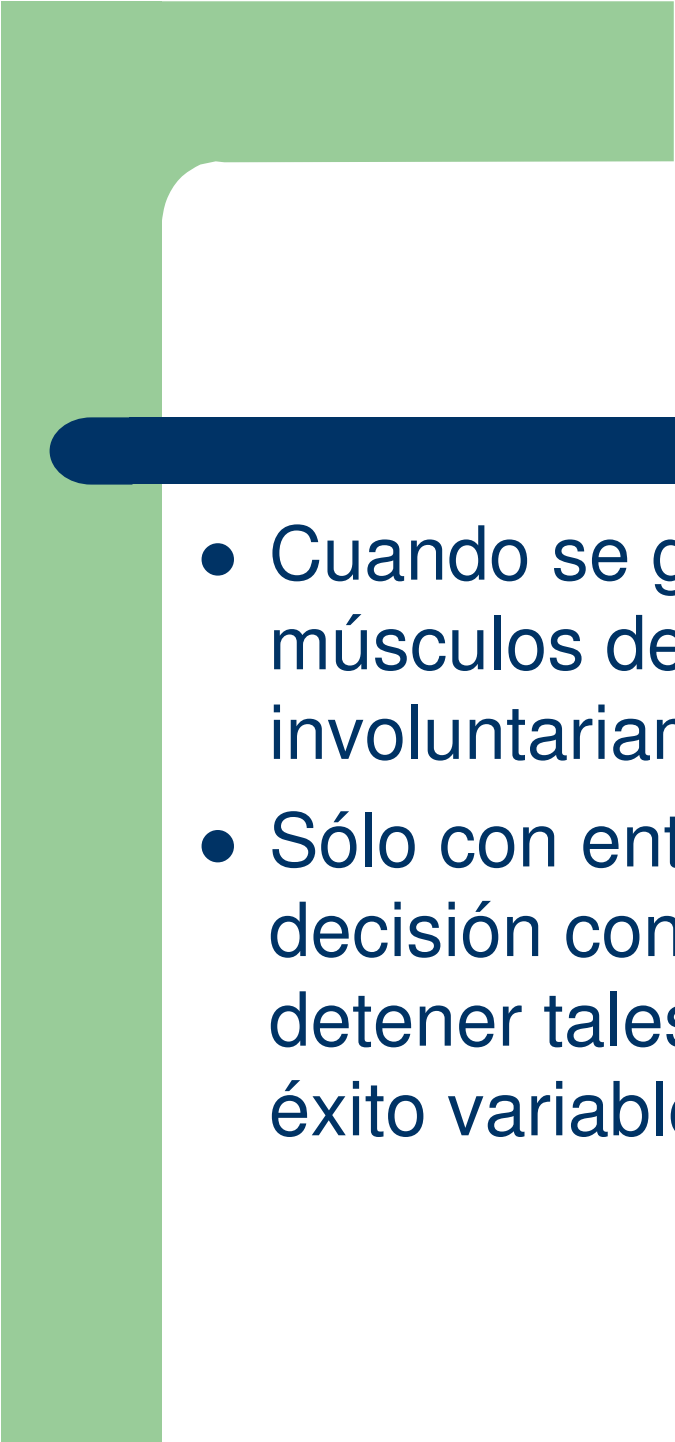

# ¿POR QUÉ ESE CUIDADO EN LAS PALABRAS?

- Porque culturalmente son el medio más rápido y que mayor atención recibe en el proceso comunicacional
- Porque resulta sencillo enunciar falsedades con palabras

- 
- 
- Después de las palabras lo que más atrae la atención es el ROSTRO, porque es la sede principal del despliegue de las emociones
  - Pero el rostro puede mentir sobre los sentimientos



- 
- 
- El rostro ofrece más indicios sobre el engaño que las palabras porque está directamente conectado con zonas del cerebro vinculadas a las emociones en tanto que no sucede lo mismo con las palabras.

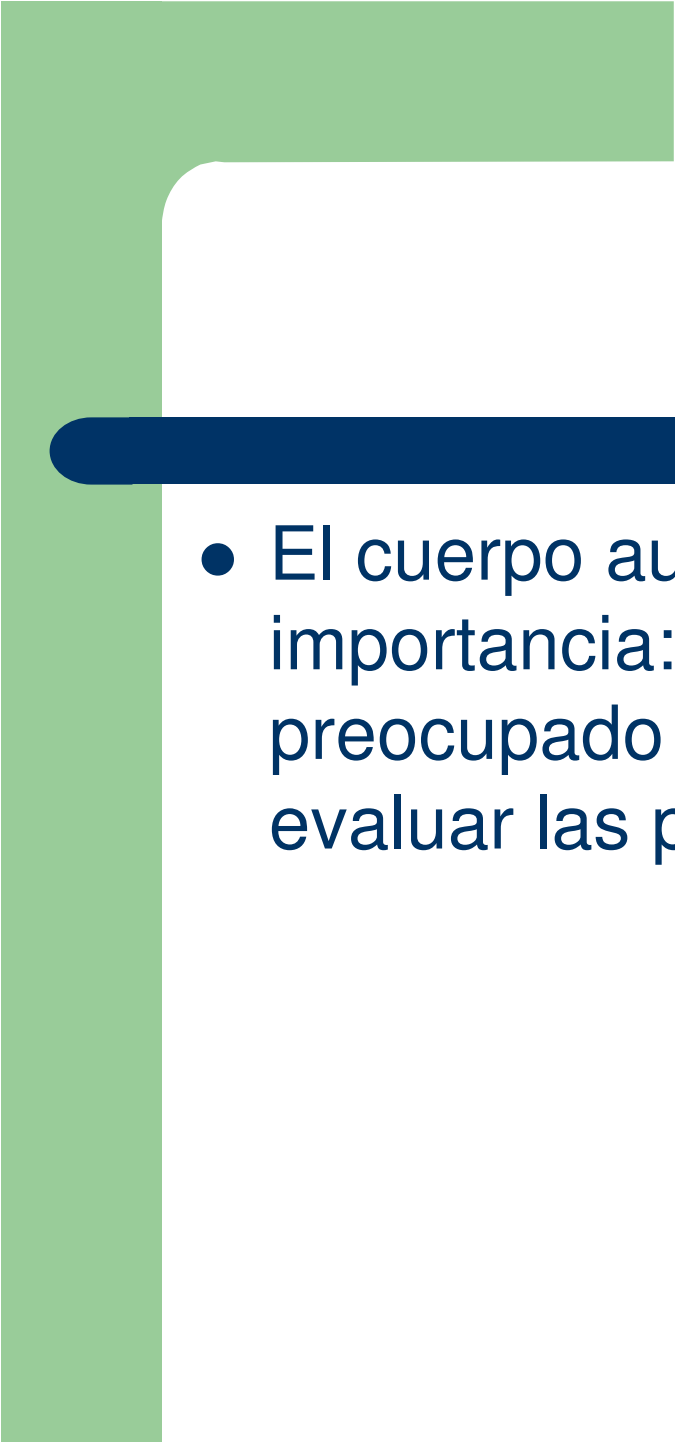

- 
- 
- Cuando se genera una emoción hay unos músculos del rostro que se activan involuntariamente.
  - Sólo con entrenamiento o por propia decisión consciente una persona aprende a detener tales expresiones y a ocultarlas con éxito variable.

# EJEMPLO



# EL CUERPO

- A diferencia del rostro o la voz, la mayoría de los movimientos del cuerpo no están conectados en forma directa con las regiones del cerebro ligadas a las emociones
- Ocultar los movimientos del cuerpo podría ser mucho más sencillo que ocultar las expresiones faciales o las alteraciones en la voz debidas a una emoción

- 
- 
- El cuerpo autodelata porque no se le da importancia: todo el mundo está muy preocupado en observar el rostro y en evaluar las palabras pronunciadas

# INDICIOS DE FALSEDAD EN LAS PALABRAS

- EL DESLIZ VERBAL:
- El contexto en el que se produce puede ayudar a dilucidar si esconde o no un engaño
- Evitar el error de considerar veraz al que no comete ningún desliz verbal ya que hay muchas mentiras que no los incluyen

# INDICIOS DE FALSEDAD EN LAS PALABRAS

- LAS PERORATAS ENARDECIDAS
- Los errores alcanzan más de una o dos palabras
- La información se vuelca como un torrente
- El mentiroso se ve arrastrado por sus emociones sin advertir las consecuencias de lo que está revelando

# INDICIOS DE FALSEDAD EN LAS PALABRAS

- CIRCUNLOQUIOS Y EVASIVAS:
- No han obtenido apoyo experimental suficiente para ser considerados como indicios de falsedad, pero podrían dar pistas sobre ella.



# INDICIOS DE FALSEDAD EN LA VOZ

- En la VOZ, se incluye todo lo que conforma el habla, aparte de las palabras mismas
- Indicios más comunes de falsedad:
- PAUSAS DEMASIADO LARGAS O FRECUENTES
- VACILACIÓN AL EMPEZAR A HABLAR, en particular cuando se debe responder a una pregunta

# INDICIOS DE FALSEDAD EN LA VOZ

- ALGUNAS INTERJECCIONES: oooohh, esteeee...
- REPETICIONES: “yo, yo, yo... Quiero decir en realidad que....”
- PALABRAS PARCIALES: “en rea-realidad me gustaría que...”

# INDICIOS DE FALSEDAD EN LA VOZ

- Todo esto denotan engaño debido a dos razones vinculadas entre sí:
- Quizá el mentiroso no ha elaborado su plan de antemano
- O teniendo un plan, una determinada pregunta le pilla por sorpresa

# INDICIOS DE FALSEDAD EN LA VOZ

- El TONO de la voz:
- El tono de voz se eleva cuando se está bajo el influjo de una perturbación emocional (esto es más válido cuando el sentimiento es de ira o temor). El tono baja con la tristeza o el pesar
- Mayor velocidad y volumen de la voz cuando se siente ira o temor y menor cuando se siente tristeza

# INDICIOS DE FALSEDAD EN LA VOZ

- Si el mentiroso quiere disimular una emoción sentida en el momento en que se miente, hay muchas probabilidades de que el mentiroso se autodelate
- Según experimentos realizados por Ekman, el tono se vuelve más agudo con el engaño
- Hay que tener cuidado con esto: personas que les preocupa no ser creídas cuando dicen la verdad, pueden tener el mismo tono elevado de la voz que un mentiroso por su miedo a ser atrapado

# INDICIOS FACIALES DE ENGAÑO

- El rostro suele contener un doble mensaje:
- Por un lado: lo que el mentiroso quiere mostrar
- Por el otro: lo que el mentiroso quiere ocultar
- Es posible que lo genuino y lo falso aparezcan en distintas partes del rostro, dentro de una expresión combinada única

# INDICIOS FACIALES DE ENGAÑO

LA CARA  
ES UN  
SISTEMA  
DUAL

EXPRESIONES ELEGIDAS DELIBERADAMENTE

TERRITORIO INTERMEDIO:  
expresiones aprendidas que han  
llegado a operar automáticamente.  
Por ejemplo: sonreír al jefe

EXPRESIONES QUE SURGEN DE FORMA  
ESPONTÁNEA

# Expresiones que surgen de forma involuntaria





# EL ROSTRO PUEDE MOSTRAR:

- Cuál es la emoción que se siente en ese momento: rabia, temor, tristeza, repulsa, felicidad, sorpresa, desazón, desdén. Todas estas emociones tienen expresiones distintas
- Si hay dos emociones mezcladas: el rostro registra elementos de ambas
- La fuerza o intensidad de una emoción real, que puede variar, por ejemplo del mero fastidio a la furia

## El rostro también es un sistema de señales voluntarias

- Desde los primeros años de vida los niños aprenden a controlar alguna de sus expresiones faciales, ocultando así sus verdaderos sentimientos y fingiendo otros falsos: son las **REGLAS DE EXHIBICIÓN**.
- Con el tiempo estas reglas se automatizan modulando las expresiones sin necesidad de elegirlas o incluso sin ser conscientes de ellas.

# LAS MICROEXPRESIONES

- Son expresiones emocionales que abarcan todo el rostro y duran apenas una fracción de lo que duraría la misma expresión en condiciones normales. Son tan veloces que por lo general no se las ve.
- Brindan mucha información sobre una emoción oculta
- Problema: no se producen a menudo

# LAS EXPRESIONES ABORTADAS

- A veces, cuando emerge una expresión, parece que la persona se da cuenta de lo que empieza a mostrar y la interrumpe, en ocasiones encubriéndola contra.
- La sonrisa es la máscara encubridora más corriente
- La expresión abortada suele durar más que la microexpresión, pero no es tan completa: no llega a desplegarse, dura más y la propia interrupción puede ser llamativa

# DOS ERRORES A TENER EN CUENTA

- **ERROR DE BROKAW:** el cazador de mentiras no tiene en cuenta las diferencias individuales en la expresión emocional.
- **ERROR DE OTELO:** no advertir que ciertas personas veraces se ponen nerviosas o emotivas cuando alguien sospecha que mienten.
- La presencia de una microexpresión o una expresión abortada no basta para asegurar que una persona miente

# MOVIMIENTOS MUSCULARES FIDEDIGNOS

- La frente es la sede principal de los movimientos musculares fidedignos.
- Cuando la persona siente tristeza, desazón o culpa, las cejas forman un triángulo en los párpados superiores y unas arrugas en el centro de la frente



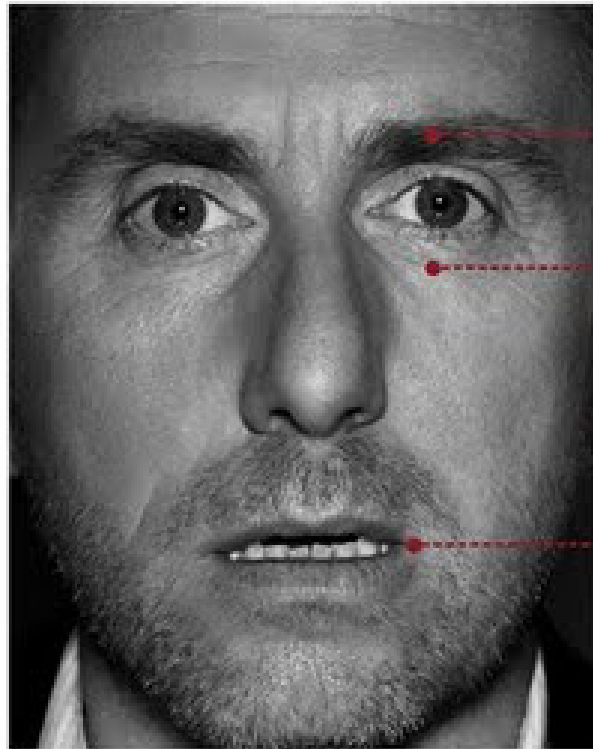
# MOVIMIENTOS MUSCULARES FIDEDIGNOS

- Cuando hay temor, inquietud, aprensión o terror, las cejas están levantadas y se aproximan entre sí.



# MOVIMIENTOS MUSCULARES FIDEDIGNOS

- Cuando hay sorpresa:



**sorpresa**

① Las cejas se elevan

② Los ojos se abren

③ La boca se abre



# MOVIMIENTOS MUSCULARES FIDEDIGNOS

- Cuando se siente rabia:



Esta es mi expresion

al ver la cantidad de carteles tuenti.

# MOVIMIENTOS MUSCULARES FIDEDIGNOS

- Otra fuente de información es la dirección de la mirada:
- Baja con la tristeza
- Baja o mira lejos con la vergüenza o la culpa
- Mira a lo lejos con la repulsión

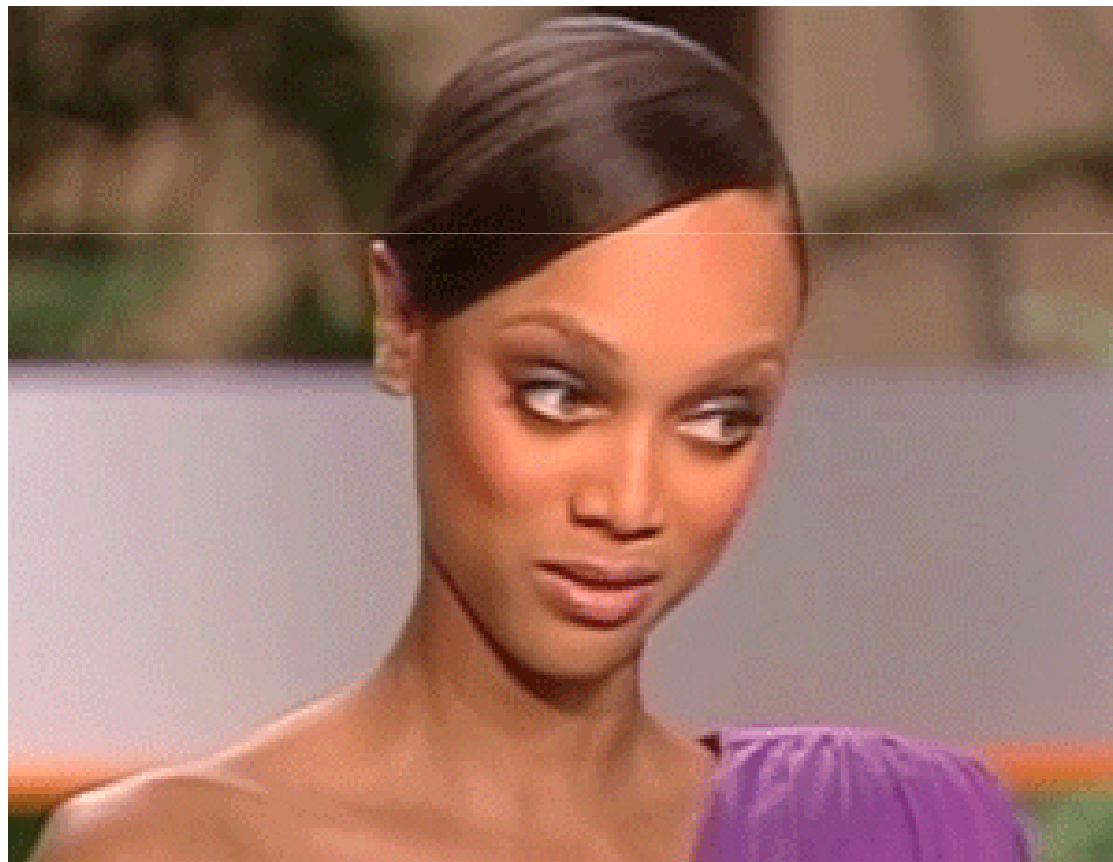
# TRISTEZA



# VERGÜENZA



# REPULSIÓN



# SIGNOS FACIALES DE UNA EXPRESIÓN FALSA

- **ASIMETRÍA:** se ven las mismas acciones en ambos lados de la cara, pero son más intensas o marcadas en un lado que en el otro.
- **EL TIEMPO:** incluye la duración total de una expresión facial, así como lo que tarda en aparecer (tiempo de arranque) y en desaparecer (tiempo de descarga). Las expresiones de larga duración (más de 5 segundos) son probablemente falsas.

## SIGNOS FACIALES DE UNA EXPRESIÓN FALSA

- **SINCRONIZACIÓN:** con respecto al hilo del discurso, los cambios en la voz y los movimientos corporales. Si la expresión aparece en el rostro con posterioridad a las palabras, es más probable que sea falsa.

# INDICIOS DE FALSEDAD EN EL CUERPO

- EMBLEMAS: ademanes a los que recurren las personas como parte de un acto comunicativo.
- Los emblemas son casi siempre deliberados
- Existen deslices corporales, emblemas que autodelatan información que el sujeto quiere ocultar.



# EMBLEMAS

- Hay dos formas de determinar si un emblema es un desliz que revela información oculta:
- 1) Sólo se ejecuta un fragmento del emblema y no la acción completa, por ejemplo: encogimiento de hombros
- 2) El emblema se ejecuta fuera de la posición de presentación del individuo ante el otro

# INDICIOS DE FALSEDAD EN EL CUERPO

- ILUSTRACIONES: se llaman así porque ilustran o ejemplifican lo que se dice.
- Habitualmente las ilustraciones se hacen con las manos
- El indicio del engaño se obtiene al advertir una disminución del número de ilustraciones utilizadas, o sea, la persona las emplea menos que de costumbre
- Ojo!!: las ilustraciones también disminuyen cuando se habla con cautela

# INDICIOS DE FALSEDAD EN EL CUERPO

- **MANIPULACIONES:** aquellos movimientos en los que una parte del cuerpo masajea, frota, rasca, agarra, pincha, estruja, acomoda, o manipula de algún otro modo a otra parte del cuerpo.
- Pueden indicar dos estados opuestos: incomodidad y relajación

# CONCLUSIONES

- Detectar mentiras no es una tarea fácil
- Hay que atender a muchas fuentes de información
- No hay que interpretar de forma aislada ningún gesto, expresión facial, microexpresión, expresión corporal, etc, sino todas en su conjunto y relacionados con el contexto en el que aparecen
- Ojo con los mentirosos naturales!



**MUCHAS GRACIAS POR SU ATENCIÓN**

[marortiz@cop.es](mailto:marortiz@cop.es)

Esta presentación está disponible en  
[www.consulta-de-psicologia.webnode.es](http://www.consulta-de-psicologia.webnode.es)